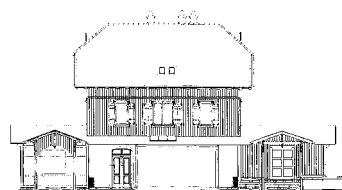
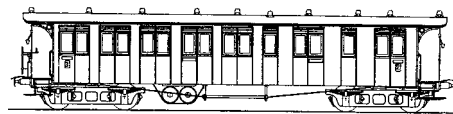


# Förderverein Bahnhof Honau e. V.



## Rundschreiben Nr. 1/2006



Honau, den 16. Januar 2006

**Liebe Mitglieder, Freunde und Gönner des Bahnhofes Honau,**

ein arbeits- und ereignisreiches Jahr ist zu Ende gegangen. Grund für einen kleinen Rückblick. Vorher möchten wir es jedoch nicht versäumen, Ihnen allen und Ihren Angehörigen, Gesundheit und Erfolg für das Jahr 2006 zu wünschen.

Ganz bewußt beginnen wir dieses Mal anders als gewohnt.

### **Spenden**

Es ist uns ein aufrichtiges Anliegen, Ihnen liebe Mitglieder und Freunde unseren herzlichen Dank auszusprechen! Der Dank gilt allen Spendern, welche unserem Spendenaufruf im letzten Rundschreiben gefolgt sind.

Die eingegangenen Spenden sind mehr als nur Geld, zeigen sie doch deutlich, die emotionelle Verbundenheit Vieler mit dem Bahnhof Honau.

Besonderer Dank gilt den zahlreichen Nichtmitgliedern, die unserem Aufruf gefolgt sind und gespendet haben.

Die eingegangenen Gelder helfen dem Bahnhof Honau weiter. Geben sie uns die Möglichkeit weitere Bau- und Renovierungsmaßnahmen anzugehen.

### **Veranstaltungen 2005**

Zwei große Veranstaltungen bildeten – neben den Renovierungs- und Instandsetzungsarbeiten – den Mittelpunkt des Jahres 2005: Das Sommerfest und der Lichtensteiner Weihnachtsmarkt.

Dem Sommerfest wurde erstmals ein Bauernmarkt „angehängt“. Die Resonanz war wirklich überwältigend. Niemand hätte im Vorfeld – bei der Planung – solche hohe Erwartungen in die Sache gesteckt. Über dreißig Teilnehmer boten an den beiden Festtagen Ihre Waren feil. Eine Oldtimer-Show mit landwirtschaftlichen Fahrzeuge, Autos und Zweirädern rundete die Veranstaltung ab.

Viele Besucher aus Lichtenstein und Umgebung teilten uns mit, daß sie „Extra nix ei´kauft hättet, daß´se auf´em Märkt bei ons äbbes eikaufa könntet!“

Die Qualität der Erzeugnisse sprach natürlich für sich! Grund genug dieses Erfolgskonzept kräftig auszubauen.

Beinahe den Rahmen sprengte der 4. Lichtensteiner Weihnachtsmarkt. Über fünfzig Verkaufsstände waren auf dem Bahnhofsgelände und auf dem Bauhofparkplatz aufgebaut. Die Gemeindeverwaltung stellte uns einen Teil des Bauhofgeländes als Anbieter-Parkplatz zur Verfügung. Am Samstagnachmittag wurde von unserem Mitglied, Landtagsabgeordneten und Staatssekretär Dieter Hillebrand die feierliche Eröffnung des Marktes vorgenommen. Anschließend schlenderte der Staatssekretär gemeinsam mit dem Bundestagsabgeordneten Ernst-Reinhard Beck nebst Gemahlin über den Markt. Sie unterhielten sich an zahlreichen Verkaufsständen mit den Anbietern.

An dieser Stelle möchten wir uns bei allen Anbietern und Helfern des Bauernmarktes und des Weihnachtsmarktes bedanken. Ohne die aktive Mithilfe zahlreicher im Hintergrund wirkender

Personen wären beide Veranstaltungen nicht möglich gewesen.

An dieser Stelle unseren herzlichen Dank!

Die anderen Veranstaltungen, der Infotag und der Tag des offenen Denkmals, verliefen ebenfalls sehr gut. Dies sei nur der Vollständigkeit halber erwähnt.

Die Veranstaltungen sind neben den Spenden zur Zeit unsere Haupteinnahmequelle.

### **Veranstaltungen 2006**

2. April 2006:	Infotag
10. + 11. Juni 2006:	Sommerfest + Bauernmarkt
10. Sept. 2006:	Tag des offenen Denkmals
9. + 10. Dez. 2006:	5. Lichtensteiner Weihnachtsmarkt

### **Winterpause 2006**

In Anbetracht der kalten Witterung haben wir eine kleine Winterpause bis Mitte Februar beschlossen. (= wetterabhängig!)

Nach der Auszeit soll – witterungsabhängig – mit der Fertigstellung des Güterschuppens und der Toiletten begonnen werden. Helfer sind willkommen!

Sobald es die Witterung zuläßt möchten wir mit der Sanierung der Außenanlagen (Bahnsteig, Bahnsteigsperrre) und dem Bau der Wagenüberdachung beginnen. Auch hier sind Helfer herzlich willkommen.

### **Baumaßnahmen + Renovierung**

Kurz vor dem Weihnachtsmarkt konnte unser >Holzwurmteam<, bestehend aus Wolfgang Schwabe, Fritz Bauer und Albert Pfohlmann, die vier Türen im Erdgeschoß fertigstellen und einbauen. Die Türen sind originalgetreue Nachbauten der fehlenden Türen. Um das Bild zu vervollständigen, sind – wie früher - Kastenschlösser und Schließkästen verbaut worden. Den ersten Anstrich erhielten die Türen von Ludwig Griesinger und Kurt Keppler. Die endgültige Fertigstellung erfolgt nach der Winterpause im Frühjahr.

Vor Weihnachten konnten wir von den 50-Hertz-Elektrikern der Bahnmeisterei Ulm drei alte Laternen übernehmen. Diese waren bis November 2005 im Bahnhof Baienfurt (bei Ravensburg) installiert. Die Arbeiter der Bm haben die Lampen für uns sorgfältig abgebaut. Vielen Dank!

### **Ziele 2006**

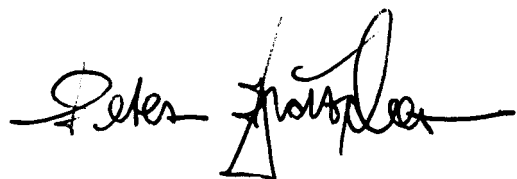
- Fertigstellung Güterschuppen und Toiletten.
- Sanierung Bahnsteig und Bahnsteigsperrre.
- Sanierung Erdgeschoß. (→ Fußboden, Heizung, Wände + Decken)
- Überdachung der Wagen.
- Sanierung der Eisenbahnwagen. (Entrosten, Rostschutz, Lack)
- verschiedene Veranstaltungen.

Wir wünschen viel Spaß bei der Lektüre und verbleiben ....

Ihr



Klaus Beck



Peter Blötscher